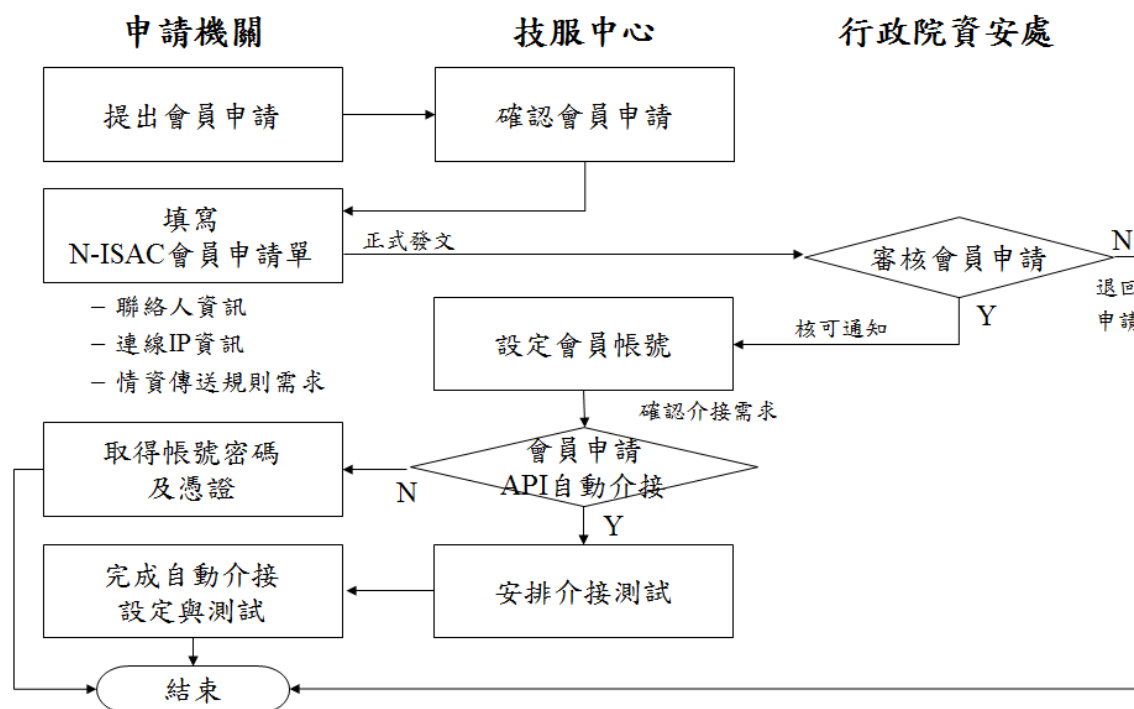


## 附件 2 會員申請作業程序

N-ISAC 會員申請作業流程與步驟依序說明如下：

### ●一般會員



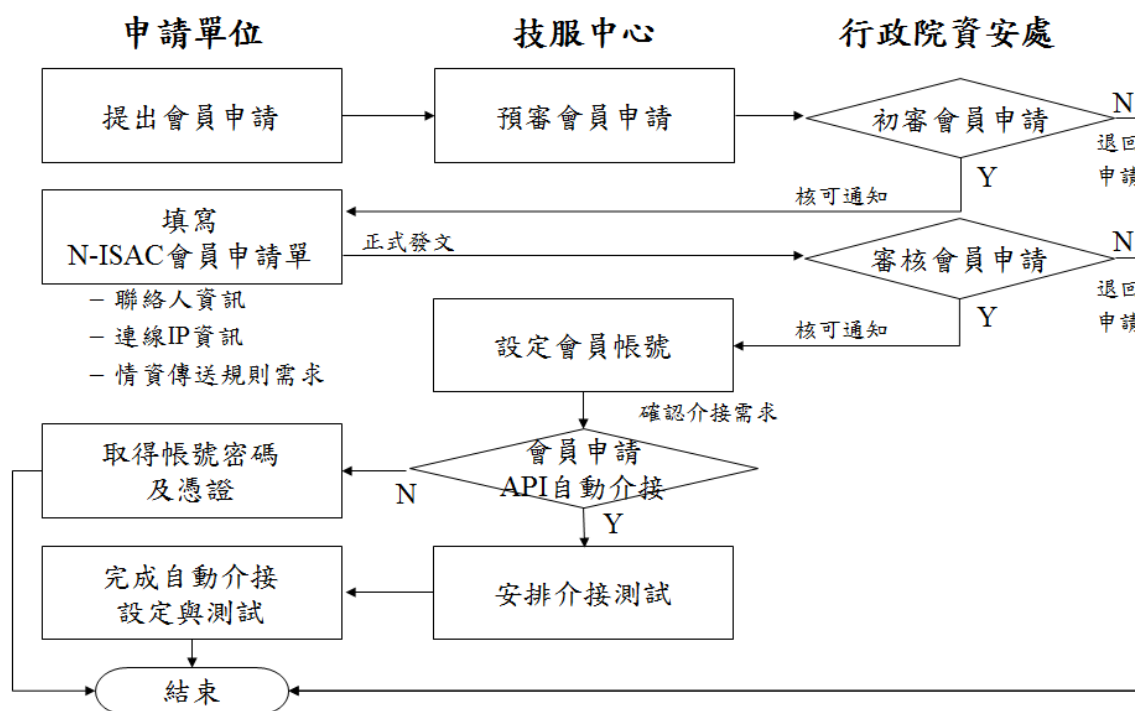
資料來源：技服中心整理

圖1 N-ISAC 一般會員申請流程圖

- 申請機關可透過電子郵件向技服中心提出 N-ISAC 會員申請。
- 技服中心於收到申請後，邀請申請機關進行面對面之討論會議，瞭解申請機關之需求與資源，並就情資傳送規則需求進行說明與確認。
- 申請機關填妥 N-ISAC 會員申請單，包含機關基本資料、聯絡人資料、連線資料及情資收送規則需求等資訊，並完成機關用印後，將 N-ISAC 會員申請單正式行文至行政院資安處。
- N-ISAC 會員申請單可於 N-ISAC 平台(nisac.nat.gov.tw)下載，或向技服中心(nisac@nccst.nat.gov.tw)聯繫取得。

- 行政院資安處進行審核作業，核可後通知技服中心辦理 N-ISAC 會員帳號開通事宜。
- 技服中心接獲核可通知後，進行會員帳號設定作業，包含製作會員憑證、開通系統帳號及調整系統權限等，並於完成後通知申請機關聯絡人。
- 申請機關如申請 API 自動介接，由技服中心進行相關設定與開通系統權限，並通知申請機關聯絡人，安排介接測試作業，以完成 N-ISAC 平台自動介接。
- 申請機關於取得會員憑證與系統帳號後，應儘速完成憑證安裝以登入 N-ISAC 平台，並重新設定密碼資訊。

●技術會員



資料來源：技服中心整理

圖2 N-ISAC 技術會員申請流程圖

- 申請單位可透過電子郵件向技服中心提出 N-ISAC 會員申請，並提供 N-ISAC 技術會員申請檢核單。

- N-ISAC 技術會員申請檢核單可向技服中心(nisac@nccst.nat.gov.tw)聯繫取得。
- 技服中心於收到申請後進行預審作業，邀請申請單位進行面對面之討論會議，瞭解申請單位之需求與資源，並就情資傳送規則需求進行說明與確認，討論會議後將預審建議提報行政院資安處。
- 行政院資安處進行初審作業，初審結果將由技服中心通知申請單位。
- 申請單位俟行政院資安處初審核可後，填妥 N-ISAC 會員申請單，包含單位基本資料、聯絡人資料、連線資料及情資收送規則需求等資訊，並完成單位用印(公司章)，再將 N-ISAC 會員申請單正式行文至行政院資安處。
- N-ISAC 會員申請單可於 N-ISAC 平台(nisac.nat.gov.tw)下載，或向技服中心(nisac@nccst.nat.gov.tw)聯繫取得。
- 行政院資安處進行審核作業，核可後通知技服中心辦理 N-ISAC 會員帳號開通事宜。
- 技服中心於接獲核可通知後，進行會員帳號設定作業，包含製作會員憑證、開通系統帳號及調整系統權限等，並於完成後通知申請單位聯絡人。
- 申請單位如申請 API 自動介接，由技服中心進行相關設定與開通系統權限，並通知申請單位聯絡人，安排介接測試作業，以完成 N-ISAC 平台自動介接作業。
- 申請單位於取得系統帳號與數位憑證後，應儘速完成憑證安裝以登入 N-ISAC 平台，並重新設定密碼資訊。